



## **BİRİM İÇ DEĞERLENDİRME RAPORU**

**SİİRT ÜNİVERSİTESİ**

**[Fen Edebiyat Fakültesi]**

**[Kezer Yerleşkesi, 56100/ Siirt]**

**[2024]**

## İÇİNDEKİLER

KURUM HAKKINDA BİLGİLER.....	4
I. İletişim Bilgileri.....	4
II. Tarihsel Gelişim .....	4
III. Misyonu, Vizyonu, Değerleri ve Hedefleri.....	6
A. LİDERLİK, YÖNETİM VE KALİTE.....	8
A.1. Liderlik ve Kalite .....	8
A.1.1. Yönetim Modeli ve İdari Yapı .....	8
A.1.2. Liderlik.....	10
A.1.3. Kurumsal Dönüşüm Kapasitesi.....	11
A.1.4. İç Kalite Güvencesi Mekanizmaları.....	11
A.1.5. Kamuoyunu Bilgilendirme ve Hesap Verebilirlik .....	11
A.2. Misyona ve Stratejik Amaçlar.....	12
A.2.1. Misyona, Vizyona ve Politikalar .....	12
A.2.2. Stratejik Amaç ve Hedefler .....	12
A.2.3. Performans Yönetimi .....	14
A.3. Yönetim Sistemleri.....	15
A.3.2. İnsan kaynakları yönetimi .....	15
A.3.3. Süreç yönetimi .....	15
A.4. Paydaş Katılımı .....	15
A.4.1. İç ve dış paydaş katılımı.....	15
A.4.2. Öğrenci geri bildirimleri .....	15
A.4.3. Mezun ilişkileri yönetimi .....	16
A.5. Uluslararasılaşma .....	16
A.5.1. Uluslararasılaşma süreçlerinin yönetimi .....	16
A.5.2. Uluslararasılaşma kaynakları .....	17
B. EĞİTİM-ÖĞRETİM .....	17
B.1. Programların Tasarımı ve Onayı.....	17
B.2. Öğrencinin Kabulü ve Gelişimi.....	18
B.3. Öğrenci Merkezli Öğrenme, Öğretme ve Değerlendirme .....	18
B.4. Öğretim Elemanları .....	20
B.5. Öğrenme Kaynakları .....	23
B.5.1. Öğrenme Ortamı ve Kaynakları .....	23
B.5. 2. Sosyal, Kültürel ve Sportif Faaliyetler .....	25

B.5.4. Engelsiz Üniversite.....	25
B.5.5. Psikolojik Danışmanlık ve Kariyer Hizmetleri .....	25
B.6. Program İzlenmesi ve Güncellenmesi.....	25
B.6.1. Program Çıktılarının İzlenmesi ve Güncellenmesi.....	25
C. ARAŞTIRMA VE GELİŞTİRME .....	26
C.1. Araştırma Süreçlerinin Yönetimi ve Araştırma Kaynakları.....	26
C.1.1. Araştırma süreçlerinin yönetimi.....	26
C.1.2. İç ve dış kaynaklar.....	26
C.1.3. Doktora programları ve doktora sonrası imkânlar.....	26
C.2. Araştırma Yetkinliği, İş birlikleri ve Destekler.....	27
C.2.1. Araştırma yetkinlikleri ve gelişimi.....	27
C.2.2. Ulusal ve uluslararası ortak programlar ve ortak araştırma birimleri.....	27
C.3. Araştırma Performansı.....	27
C.3.1. Araştırma performansının izlenmesi ve değerlendirilmesi.....	27
C.3.2. Öğretim elemanı/araştırmacı performansının değerlendirilmesi.....	27
Öğretim elemanı performansları .....	27
D. TOPLUMSAL KATKI .....	28
D.1. Toplumsal Katkı Süreçlerinin Yönetimi ve Toplumsal Katkı Kaynakları.....	28
D.1.1. Toplumsal katkı süreçlerinin yönetimi: .....	28
D.1.2. Kaynaklar: .....	28
D.2. Toplumsal Katkı Performansı: .....	28

## KURUM HAKKINDA BİLGİLER

### I. İletişim Bilgileri

Siirt Üniversitesi, Fen-Edebiyat Fakültesi, Dekan Yardımcısı Doç. Dr. Mehmet FİDAN

Siirt Üniversitesi, Fen-Edebiyat Fakültesi, Kezer Yerleşkesi, Siirt.

Tel: 0484 212 11 11 / 2502

E-posta: fenedebiyat@siirt.edu.tr

### II. Tarihsel Gelişim

Siirt Üniversitesi Fen Edebiyat Fakültesi, 17.05.2007 tarihli 5662/7 maddesi gereğince Siirt Üniversitesi ile birlikte kurulmuş, 2008-2009 eğitim-öğretim yılında faaliyete geçmiştir. 15.11.2007 tarihli Yükseköğretim Genel Kurul toplantısında 2547 sayılı Kanun'un 2880 Sayılı Kanun'la değişik 7/d-2 maddesi uyarınca fakülte bünyesinde bölüm ve ana bilim dallarının kurulması uygun görülmüştür.

Fakülte bünyesinde bulunan Biyoloji, Kimya, Matematik, Sosyoloji, Tarih, Coğrafya, Türk Dili ve Edebiyatı ve Mütercim-Tercümanlık Bölümlerinde lisans düzeyinde aktif bir şekilde eğitim-öğretim faaliyetleri devam etmektedir.

Öte yandan Doğu Dilleri ve Edebiyatları, Psikoloji ile Batı Dilleri ve Edebiyatları bölümlerinin de en kısa zamanda lisans düzeyinde eğitim-öğretim faaliyetlerine başlayabilmesi için gerekli akademik alt yapının oluşturulmasına yönelik çalışmalar devam etmektedir.

Fakültemiz,

- ❖ 2008-2009 eğitim-öğretim yılında Matematik ve Biyoloji Bölümlerine,
- ❖ 2009-2010 eğitim-öğretim yılında Kimya Bölümüne,
- ❖ 2013-2014 eğitim-öğretim yılında Tarih ve Sosyoloji Bölümlerine,
- ❖ 2014-2015 eğitim-öğretim yılı itibariyle Tarih Bölümü II. Öğretimine,
- ❖ 2015-2016 eğitim-öğretim yılında Coğrafya ve Türk Dili ve Edebiyatı Bölümlerine,
- ❖ 2024-2025 eğitim-öğretim yılında da Mütercim-Tercümanlık Bölümüne öğrenci alımı gerçekleştirerek ilgili bölümlerde eğitim-öğretim faaliyetlerini yürütmektedir.

Fakültemiz bünyesinde eğitim-öğretim hizmeti sunan bölümler arasında Biyoloji, Coğrafya, Tarih, Türk Dili ve Edebiyatı, Kimya, Sosyoloji, Matematik ve Mütercim-Tercümanlık yer almaktadır. Bu bölümlere ait bilim dalları ve bölümlerde aktif olan programlar aşağıdaki tabloda gösterilmiştir.

**Tablo 1** Siirt Üniversitesi Fen Edebiyat Fakültesi Bünyesinde Bulunan Bölümler

BÖLÜMLER	AKTİF OLAN PROGRAMLAR
<b>BIYOLOJİ BÖLÜMÜ</b>	
• Botanik	➤ <b>Lisans</b> ➤ <b>Yüksek Lisans</b>
• Genel Biyoloji	
• Moleküler Biyoloji	
• Zooloji	
<b>COĞRAFYA BÖLÜMÜ</b>	
• Beşeri ve İktisadi Coğrafya	

• Bölgesel Coğrafya	➤ <b>Lisans</b> ➤ <b>Yüksek Lisans</b>
• Fiziki Coğrafya	
• Türkiye Coğrafyası	
<b>KİMYA BÖLÜMÜ</b>	
• Analitik Kimya	➤ <b>Lisans</b> ➤ <b>Yüksek Lisans</b> ➤ <b>Doktora</b>
• Anorganik Kimya	
• Biyokimya	
• Fiziko Kimya	
• Organik Kimya	
<b>MATEMATİK BÖLÜMÜ</b>	
• Analiz ve Fonksiyonlar Teorisi	➤ <b>Lisans</b> ➤ <b>Yüksek Lisans</b> ➤ <b>Doktora</b>
• Cebir ve Sayılar Teorisi	
• Geometri	
• Matematiğin Temelleri ve Matematiksel Lojik	
• Topoloji	
• Uygulamalı Matematik	
<b>SOSYOLOJİ BÖLÜMÜ</b>	
• Genel Sosyoloji ve Metodoloji	➤ <b>Yüksek Lisans</b> ➤ <b>Lisans</b>
• Kurumlar Sosyolojisi	
• Sosyometri	
• Uygulamalı Sosyoloji	
<b>TARİH BÖLÜMÜ</b>	
• Eskiçağ Tarihi	➤ <b>Lisans</b> ➤ <b>Yüksek Lisans (Normal Öğretim ve İkinci Öğretim)</b> ➤ <b>Tezsiz Yüksek Lisans (İkinci Öğretim)</b>
• Genel Türk Tarihi	
• Ortaçağ Tarihi	
• Yeniçağ Tarihi	
• Yakınçağ Tarihi	
• Türkiye Cumhuriyeti Tarihi	
<b>TÜRK DİLİ VE EDEBİYATI BÖLÜMÜ</b>	
• Eski Türk Dili	➤ <b>Lisans</b> ➤ <b>Yüksek Lisans (Normal Öğretim ve İkinci Öğretim)</b> ➤ <b>Tezsiz Yüksek lisans (İkinci Öğretim)</b>
• Eski Türk Edebiyatı	
• Türk Halk Edebiyatı	
• Yeni Türk Dili	
• Yeni Türk Edebiyatı	
<b>MÜTERCİM-TERCÜMANLIK BÖLÜMÜ</b>	
• Arapça Mütercim ve Tercümanlık	➤ <b>Lisans</b>
• İngilizce Mütercim ve Tercümanlık	

Yukarıdaki tabloda gösterilen bölümlerin dışında fakülte bünyesinde Psikoloji, Doğu Dilleri ve Edebiyatları ile Batı Dilleri ve Edebiyatları Bölümleri mevcuttur. Bu bölümlerin

eđitim-öđretim hayatına geđmesi için alıřmalar devam etmektedir. Fakülte bünyesinde 12 bölüm ve bu bölümlere bađlı 36 anabilim dalı bulunmaktadır. Bu bölümler, öđrencilerine geniş bir akademik yelpaze sunarak, farklı disiplinlerde derinlemesine bilgi edinme fırsatı sağlamaktadır. Ayrıca çeřitli yüksek lisans programlarıyla öđrencilere lisansüstü eğitim imkânları sunmaktadır. Bu programlar, Fen Bilimleri Enstitüsü ve Sosyal Bilimler Enstitüsü bünyesinde yürütölmektedir.

### III. Misyonu, Vizyonu, Deđerleri ve Hedefleri

#### Misyon

Evrensel deđerler ışığında bilimsel gelişmeleri yakından takip eden, ülke kalkınmasına ve toplumun gelişmesine dönük ulusal ve uluslararası alanda projeler üreten, çağdař bir öđretim kültürü ile sosyalleřen, sorgulayan, arařtıran ve sorumluluk bilincine sahip, ulusal deđgerlere bađlı; ülkesini, ulusunu ve bütün insanlığı seven ve mesleki anlamda donanımlı bireyler yetiřtirmek.

#### Vizyon

Akademik, bilimsel ve kültürel faaliyetlerimizle daha iyi bir geleceđin řekillenmesine katkıda bulunmak, eğitim ve öđretim deneyimini yenilikçi ve yaratıcı yaklařımlarla zenginleřtiren, evrensel deđerlere sayđlı, takım alıřmasını teřvik eden, toplam kalite yönetimi ilkelerini benimsemiř, Türkiye ve dünyada sürekli gelişen bir fakülte olmaktır.

#### Deđerler

Deđerler, fakültenin misyonu ve vizyonu ile uyumlu bir şekilde, çağdař bilgiye sahip, evrensel boyutta bilgi ve teknoloji üreten, katılımcı ve çağdař bir öđretim kültürü ile sosyalleřen, sorgulayan ve arařtıran bireyler yetiřtirme amacıyla örtüşmektedir. Bu deđerler ařađıda sıralanmıřtır:

<b>Yenilikçilik:</b> Bilimin en temel özelliklerinden biri olan yeni gelişmelere daima açıktır.
<b>Sorumluluk Bilinci:</b> Alanında bilimsel etik kaidelerine uygun, řeffaf ve sorumluluklarının bilincindedir.
<b>Sürekli Gelişme:</b> Geleceđin daha iyi olması ilkesini kendisine esas alır.
<b>Adil Olma:</b> Her durumda eşitlik ilkesini temel prensip kabul edip tarafsız ve adil olmaya önem verir.
<b>Hořgörü:</b> Hukuki sınırlar ve hořgörü çerçevesinde insan ilişkilerinde bireysel farklılıklara sayđılıdır.
<b>Çevre Bilinci:</b> Ekolojik bilince sahip, yařanılan kâinatın bir parçası olduđu perspektifiyle doğaya önem verir.
<b>İdealistlik:</b> Hedeflerine ulaşma konusunda idealisttir.
<b>Hizmet Alanları ve Odaklılık:</b> Hizmet alanlarının, istek, beklenti ve gereksinimlerinin ne olduđunun bilincinde olup bu yönde hareket eder.
<b>Dürüstlük:</b> Yasalara uygun, řeffaf ve dođrulukla hareket eder; insan haklarına sayđılı olmayı ve hesap verilebilirlik anlayıřını temel alır.

**Bilimsellik:** Yapılan çalışmalar, bilimsel temellere dayalı, bilimsel etiğe uygun; araştırmacı, yaratıcı ve yenilikçi paydaşlar oluşturur.

**Takım Bilinci:** Disiplinler arası ve interaktif ortamlar oluşturarak takım bilincini arttırmaya yönelik çalışmalara önem verir.

### **Hedefler**

Fen-Edebiyat Fakültesi, misyon ve vizyonu doğrultusunda belirlediği hedeflerle, öğrencilerine ve topluma katkı sağlamayı amaçlamaktadır. Bu amaç doğrultusunda belirlenen hedefler, fakültenin misyon ve vizyonuyla uyumlu bir şekilde, çağdaş bilgiye sahip, evrensel boyutta bilgi ve teknoloji üreten, katılımcı ve çağdaş bir öğretim kültürü ile sosyalleşen, sorgulayan ve araştıran bireyler yetiştirme amacını taşımaktadır. Belirlenen hedefler şunlardır:

#### ***Eğitim-Öğretim programlarının niteliğini çağdaş eğitim standartlarına uygun hale getirmek.***

- Bölümlerin alt yapısını güçlendirmek.
- Ders içeriklerinin uluslararası standartlarla uyumlu hale getirilmesi.
- Ulusal ve uluslararası alanda öğrenci değişimi ve öğretim elemanı değişiminden daha çok yararlanmak.

#### ***Mevlana, Farabi ve Erasmus programlarında aktif rol almak.***

- Söz konusu programlara katılımı sağlamak için öğrencilere yönelik brifingler düzenlemek
- Ulusal ve uluslararası kurum ve kuruluşlarla işbirliğini artırmak.

#### ***Lisans ve Lisansüstü eğitim-öğretim faaliyetlerinde bulunmak.***

- Nitelikli akademik personel sayısını arttırmak.
- Eğitim-öğretim düzeyini ve kalitesini geliştirmeye yönelik panel, seminer, konferans gibi etkinlikler düzenlemek.
- Teorik bilginin uygulamaya dökülmesini sağlamak.
- Disiplinler arası etkileşimi artırmak için farklı alanlardan ders alınmasına olanak sağlamak.

#### ***Bölümler arası etkileşimi artırmak amacıyla öğretim üyeleri/elemanları ve öğrenciler arasında sosyal ve sportif faaliyetler gerçekleştirmek***

- Eğitim-öğretim döneminin başında oryantasyon programı gerçekleştirmek.
- Panel, konferans ve çalıştay gibi etkinlikler düzenlemek.
- Bölümler arası sanatsal ve sportif etkinlikler düzenlemek.

#### ***Bölgenin ekonomik, sosyal ve kültürel yapısıyla uyumlu çalışmalara öncü olmak.***

- Kültürel ve tarihi zenginliği ortaya koyacak çalışmalar yapmak.
- Doğa ve botanik turizminin gelişmesine öncülük etmek.

#### ***Bilimsel araştırmaların nicelik ve niteliğinin geliştirilmesi.***

- Ulusal ve uluslararası indekslerde taranan dergilerdeki yayın ve atıf sayısını arttırmak.
- Ulusal ve uluslararası kurumlar tarafından desteklenen proje sayısını arttırmak.
- Ulusal ve uluslararası kongre/sempozyum/toplantılar düzenlemek

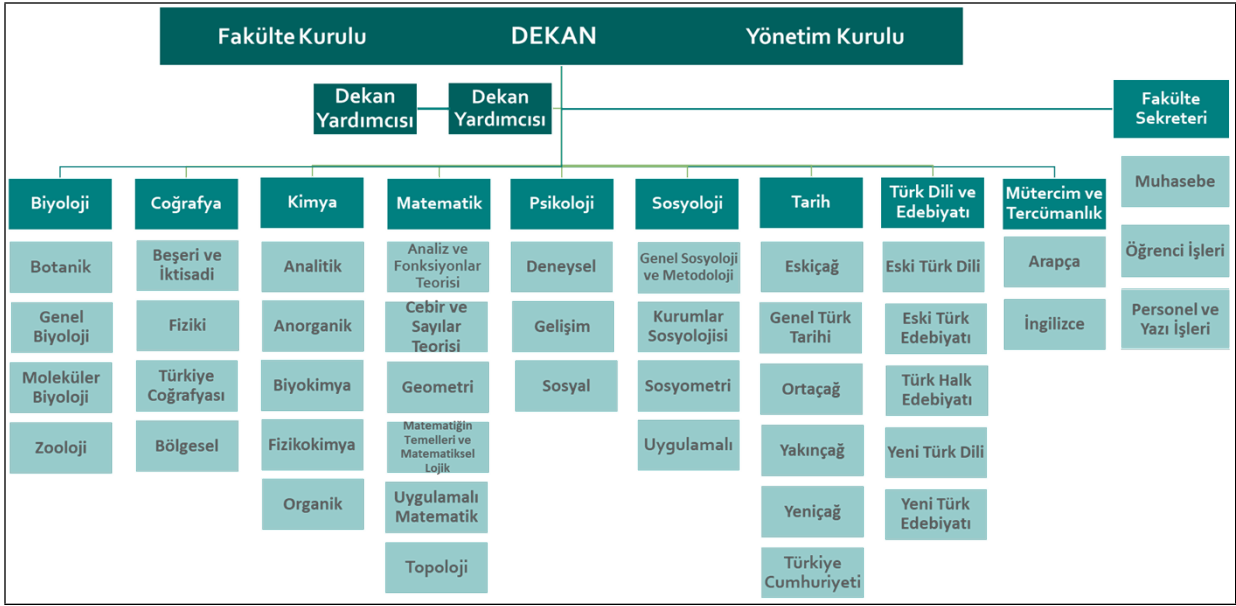
## **A. LİDERLİK, YÖNETİM VE KALİTE**

### **A.1. Liderlik ve Kalite**

Liderlik, yönetim ve kalite kavramları günümüzde temel kavramlar arasında yer almaktadır. Her bir kavram bir süreci ifade etmektedir. Liderlik, bir grup insanı yönlendirme, etkileme ve ilham verme sürecidir. Liderlik, bir organizasyonun veya gruplardaki bireylerin hedeflere ulaşmalarını sağlamak için kullanılan beceri ve yetenekleri içermektedir. Kalite, bir ürünün veya hizmetin belirlenen standartlara uygun olma derecesidir. Kalite yönetimi, bir organizasyonun sürekli olarak kalite standartlarına uygunluğunu sağlamak için kullanılan yönetim süreçlerini ihtiva etmektedir. Bir organizasyonun başarılı olabilmesi için bu kavramların birbirleriyle bütünleşmiş bir şekilde çalışması gerekmektedir. İyi bir liderlik, etkili bir yönetim ve yüksek kalite standartları, bir organizasyonun hedeflerine ulaşmasına ve sürdürülebilir bir başarı elde etmesine katkıda bulunabilir. Bu düşünceden hareketle fakültede liderlik ve kalite güvencesini sağlayan standartlar belirlenmiş ve buna ilişkin uygulamalar bulunmaktadır.

#### **A.1.1. Yönetim Modeli ve İdari Yapı**

Yönetim; bir organizasyonun kaynaklarını planlama, organize etme, yönlendirme ve kontrol etme sürecidir. Yönetim, belirlenen hedeflere ulaşma çabasını kapsamaktadır. Yönetim; planlama, organizasyon, liderlik, kontrol ve koordinasyon gibi çeşitli işlevleri içermektedir. Bu işlevler, bir organizasyonun etkili ve verimli bir şekilde işlemesine yardımcı olmaktadır. Bu anlayış çerçevesinde birim yönetiminde geniş katılımlı, öğrenci odaklı, araştırmayı destekleyen, sürekli gelişim ve öncü faaliyetleri ile değişimi hedefleyen bir anlayış mevcuttur. Tüm akademik birimlerde kurulların çalışması, tüm idari birimlerin faaliyetlerinde birlikte ve uyumlu çalışma yapılması temel ilke olarak benimsenmektedir. Kurum mensuplarının çalışma şartlarının iyileştirilmesi, standartların yükseltilmesi ve sürekli eğitim ve güçlü iletişim hedefi her zaman en üst seviyede tutulmaktadır. Kurumumuzun yönetim ve idari yapılanmasında benimsediği fakülte organizasyon şeması standart formda (Doküman No ve Revizyon Numaralı Form) hazırlanarak, web sitesinde ilan edilip güncellenmektedir **(OD4)**. Birimde yer alan tüm personelin görev tanımları yapılmış, ilan edilmiş ve düzenli aralıklarla gözden geçirilerek stratejik planlama süreçleriyle entegre edilmiştir **(OD4)**. Birimde yürütülen faaliyetlere ilişkin süreçleri tanımlayan iş akış süreçleri mevcuttur ve bu iş akış süreçleri; personel ve yazı işleri **(OD4)**, öğrenci işleri **(OD4)** ve muhasebe işleri **(OD4)** kapsamında hazırlanarak web sayfasında ilan edilmiştir.



**Şekil 1:** Fen-Edebiyat Fakültesi Yönetim Mekanizması

İdari yapılanmanın en üst hiyerarşisinde Dekan görev yapmaktadır. Dekanlık makamında bulunan kişi; Fakültenin ve bağlı birimlerinin öğretim kapasitesinin rasyonel bir şekilde kullanılmasında ve geliştirilmesinde, gerektiği zaman güvenlik önlemlerinin alınmasında, öğrencilere gerekli sosyal hizmetlerin sağlanmasında, eğitim-öğretim, bilimsel araştırma ve yayın faaliyetlerinin düzenli bir şekilde yürütülmesinde, bütün faaliyetlerin gözetim ve denetiminin yapılmasında, takip ve kontrol edilmesinde ve sonuçlarının alınmasında rektöre karşı birinci derecede sorumludur.

Dekanlık bünyesi altında Fakülte Kurulu (OD4) ve Fakülte Yönetim Kurulu (OD4) bulunmaktadır. Bu kurullarda eğitim/akademik ve idari işler görüşülür (Bkz. Tablo 2). Yine dekanlık bünyesi altında görev yapan dekan yardımcılarının temel görevi, dekan tarafından belirlenecek yetki ve görev dağılımlarının uygulanmasını sağlamaktır.

Fakülte sekreterinin temel görevleri arasında kendisine bağlı birimlerdeki işlerin planlanması, koordinasyonu, uygulanması ve denetlenmesi yer almaktadır.

Dekanlığa bağlı olan bölümler ise bölüm başkanları tarafından idare edilmektedir. Bölüm başkanlarının temel görevi eğitim-öğretim ve idari faaliyetlerin yürütülmesini ve koordine edilmesini sağlamaktır.

**Tablo 2.** Fen-Edebiyat Fakültesi Kurulu ve Yönetim Kurulu Üyeleri

FAKÜLTE KURULU ÜYELERİ	
Dekan	Prof. Dr. Saba SAMATYA ÖLMEZ
Biyoloji Bölüm Başkanı	Doç. Dr. Mehmet FİDAN
Coğrafya Bölüm Başkanı	Doç. Dr. Semra YILMAZ ÇILDAM
Kimya Bölüm Başkanı	Prof. Dr. İbrahim TEĞİN
Matematik Bölüm Başkanı	Prof. Dr. Ali AKGÜL
Sosyoloji Bölüm Başkanı	Dr. Öğr. Üyesi Gaffar DERİN

Psikoloji Bölüm Başkanı	Dr. Öğr. Üyesi Metin ÇELİK
Tarih Bölüm Başkanı	Prof. Dr. Gülnisa AYNAKUL
Türk Dili ve Edebiyatı Bölüm Başkanı	Prof. Dr. Hüseyin YAŞAR
Mütercim-Tercümanlık Bölüm Başkanı	Doç. Dr. Selman YEŞİL
Profesör Temsilcisi	Prof. Dr. İbrahim TEĞİN
Profesör Temsilcisi	Prof. Dr. Hüseyin YAŞAR
Profesör Temsilcisi	Prof. Dr. Ali AKGÜL
Doçent Temsilcisi	Doç. Dr. Seyfettin KAYA
Doçent Temsilcisi	Doç. Dr. Abdülkadir KARAKAŞ
Dr. Öğretim Üyesi Temsilcisi	Dr. Öğr. Üyesi Gurbet CANPOLAT
Raportör	Fakülte Sekreteri Mehmet EFE
<b>YÖNETİM KURULU ÜYELERİ</b>	
Dekan	Prof. Dr. Saba SAMATYA ÖLMEZ
Profesör Temsilcisi	Prof. Dr. Hüseyin YAŞAR
Profesör Temsilcisi	Prof. Dr. Ali AKGÜL
Profesör Temsilcisi	Prof. Dr. İbrahim TEĞİN
Doçent Temsilcisi	Doç. Dr. Seyfettin KAYA
Doçent Temsilcisi	Doç. Dr. Abdülkadir KARAKAŞ
Dr. Öğretim Üyesi Temsilcisi	Dr. Öğr. Üyesi Gurbet CANPOLAT
Raportör	Fakülte Sekreteri Mehmet EFE

### A.1.2. Liderlik

Kalite standartlarında liderlik, bir organizasyonun kalite yönetim sistemini kurma, uygulama ve sürdürme sürecinde önemli bir rol oynamaktadır. Bu bağlamda liderliğin kalite standartları üzerindeki önemli etkileri olduğunu söylemek gerekmektedir. Vizyon belirleme, sistematik yaklaşım, ekip motivasyonu, sorumluluk, sürekli iyileşme ve risk yönetiminin tespitinde liderlik sürecinin önemi büyüktür. Bu anlayış çerçevesinde kurum; değerleri ve hedefleri doğrultusunda stratejilerinin yanı sıra; yetki paylaşımını, ilişkileri, zamanı, kurumsal motivasyon ve stresi de etkin ve dengeli biçimde yönetmektedir. Akademik ve idari birimler ile yönetim arasında etkin bir iletişim ağı oluşturulmuştur. Fakültemizde liderlik süreçleri ve kalite güvencesi kültürünün içselleştirilmesine yönelik çeşitli etkinlikler düzenlenmekte ve bunlara yönelik değerlendirmeler yapılmaktadır. Ayrıca, fakültenin üst yönetimi ile görev tanımları fakültenin web sayfasında yayınlanmıştır. Fakültemiz üst yönetimi, Yönetim Kurulu (OD4) ve Fakülte Kurulu (OD4) olarak yapılandırılmış olup, kalite güvencesi süreçlerinden sorumlu birimler ise Kalite Kurul Üyeleri (OD4) ve ilgili Komisyonluklar (OD4) şeklinde belirlenmiştir. Kalite güvencesi kültürünü geliştirmek amacıyla, ilgili kurullar ve komisyonluklar düzenli olarak toplantılar yapmaktadır [1\_OD4].

#### **Kanıt:**

[1](4)A.1.2.toplantı\_tutanakları

### **A.1.3. Kurumsal Dönüşüm Kapasitesi**

Kurumsal dönüşüm kapasitesi, bir organizasyonun değişimlere uyum sağlama ve başarılı bir şekilde dönüşme yeteneği olarak tanımlanmaktadır. Fakültemiz, değişimlere uyum sağlama ve sürdürülebilir gelişimi destekleme amacıyla kurumsal dönüşüm kapasitesini sürekli güçlendirmektedir. Bologna Süreci'nin temel ilkeleri doğrultusunda, eğitim-öğretim süreçlerinde şeffaflık, kalite güvencesi ve uluslararası uyumluluk esas alınarak dönüşüm süreçleri yönetilmektedir [\(OD4\)](#).

Bu kapsamda, fakültemizde değişim yönetimi yaklaşımı bütüncül bir anlayışla benimsenmiş olup, akademik ve idari birimlerin tamamına entegre edilmiştir. Fakültemiz, belirlenen vizyon, misyon ve hedefler [\(OD4\)](#) doğrultusunda gerçekleştirilen yenilikçi eğitim modelleri, kalite güvencesi mekanizmaları ve öğrenci merkezli yaklaşımlar ile kurumsal gelişimi sürekli izlemektedir.

### **A.1.4. İç Kalite Güvencesi Mekanizmaları**

Fakültede kalite süreçleri kapsamında gerçekleştirilen uygulamalara ait planlamayı gösteren ve süreçlerin izlenmesine olanak sağlayan mekanizmalar geliştirilmiştir [\(OD4\)\(OD4\)](#) [\(OD4\)\(OD4\)](#). Kuruma ait kalite güvencesi rehberi gibi, politika ayrıntılarının yer aldığı erişilebilir ve güncellenen bir doküman bulunmaktadır [\(OD4\)](#). Bu mekanizmalar izlenmekte olup iç ve dış paydaşlarla birlikte iyileştirilmektedir [\(OD4\)](#) [\(OD4\)](#). Kurumun kalite komisyonunun süreç ve uygulamaları tanımlı olup kurum çalışanlarınca bilinir. Komisyon iç kalite güvencesi sisteminin oluşturulması ve geliştirilmesinde etkin rol alır, program akreditasyonu süreçlerine destek verir. Komisyon gerçekleştirilen etkinliklerin sonuçlarını değerlendirir. Bu değerlendirmeler karar alma mekanizmalarını etkilemektedir.

### **A.1.5. Kamuoyunu Bilgilendirme ve Hesap Verebilirlik**

Kamuoyunu bilgilendirme, kamu kurumlarının ve yetkililerin yaptıkları faaliyetleri, politikaları ve kararları halka açık ve anlaşılır bir şekilde iletmeyi ifade etmektedir. Bu, medya, internet, sosyal medya ve diğer iletişim araçları kullanılarak gerçekleştirilebilir. Fakültemizde, kamuoyunu bilgilendirme ilkesi doğrultusunda, doğru, güncel ve erişilebilir bilgilerin sağlanması için web sayfamızda belirli kanallar üzerinden sistematik bilgilendirme süreçleri tasarlanmış ve düzenli olarak güncellenmektedir [\(OD4\)](#). Bu kapsamda, fakültemiz yalnızca eğitim-öğretim bilgileriyle sınırlı kalmayıp [\(OD4\)](#), araştırma-geliştirme faaliyetlerini [\(OD4\)](#) ve toplumsal katkı sağlayan projeleri [\(OD4\)](#) de içerecek şekilde tüm faaliyetlerini şeffaf bir biçimde kamuoyu ile paylaşmaktadır.

Kamuoyuna sunulan bilgilerle ilgilenen, her bölümden bir kişi görevlendirilmektedir. Bu kişi bu bilgilerin doğruluğunu ve güvenilirliğini güvence altına almaktadır [\(OD4\)](#).

Mevcut yönetim ve idari sistemini, yöneticilerinin liderlik özelliklerini ve verimliliklerini ölçme ve izlemeye imkân tanıyacak şekilde tasarlamıştır. Yönetim ve idaremiz kurum çalışanlarına ve genel kamuoyuna hesap verebilirliğine yönelik bir politika izlemektedir. Kurum kültürünün oluşmasında, etkili yönetim stratejilerine, hesap verebilirlik, karara katılımcılık ve şeffaflık ilkelerine dönük çalışmalar devam etmektedir.

## A.2. Misyon ve Stratejik Amaçlar

### A.2.1. Misyon, Vizyon ve Politikalar

#### Misyon

Evrensel değerler ışığında bilimsel gelişmeleri yakından takip eden, ülke kalkınmasına ve toplumun gelişmesine dönük ulusal ve uluslararası alanda projeler üreten, çağdaş bir öğretim kültürü ile sosyalleşen, sorgulayan, araştıran ve sorumluluk bilincine sahip, ulusal değerlere bağlı; ülkesini, ulusunu ve bütün insanlığı seven ve mesleki anlamda donanımlı bireyler yetiştirmek [\(OD4\)](#).

#### Vizyon

Akademik, bilimsel ve kültürel faaliyetlerimizle daha iyi bir geleceğin şekillenmesine katkıda bulunmak, eğitim ve öğretim deneyimini yenilikçi ve yaratıcı yaklaşımlarla zenginleştiren, evrensel değerlere saygılı, takım çalışmasını teşvik eden, toplam kalite yönetimi ilkelerini benimsemiş, Türkiye ve Dünya'da sürekli gelişen bir fakülte olmaktır [\(OD4\)](#).

### A.2.2. Stratejik Amaç ve Hedefler

Fakültede, üniversitenin vizyon ve misyon prensipleri çerçevesinde Stratejik Plan hazırlama kültürü ve ruhu vardır. Bu çerçevede hazırlanan stratejik amaç ve hedefler uygulanabilir ve erişilebilir nitelikte olmasına hassasiyet gösterilmiştir. 2023-2027 yıllarına kapsayan stratejik plan şu şekildedir [\(OD4\)](#):

**Tablo 3. Fen-Edebiyat Fakültesi Stratejik Amaç ve Hedefleri**

<b>STRATEJİK AMAÇLAR ve HEDEFLER</b>	
<b>AMAÇ 1</b>	<b>Eğitim-Öğretim programlarının niteliğini çağdaş eğitim standartlarına uygun hale getirmek.</b>
<b>HEDEF 1.1</b>	<b>Bölümlerin alt yapısını güçlendirmek <a href="#">(OD4)</a></b>
Strateji 1	Laboratuvar ve derslik sayısının artırılması.
Strateji 2	Teknolojik alt yapıyı geliştirmek.
Strateji 3	Akademik ve idari personel sayısını arttırmak.
Strateji 4	Bölümlerin web sayfalarının veri tabanlarının geliştirilmesi.
Strateji 5	Araç ve gereç donanımını artırmak.
Strateji 6	Doküman ve kaynak sayısının artırılması.
<b>HEDEF 1.2</b>	<b>Ders içeriklerinin uluslararası standartlarla uyumlu hale getirilmesi <a href="#">(OD4)(OD4)</a>.</b>
Strateji 1	Bölümlerin müfredat ve ders içeriklerinin gözden geçirilmesi ve gerekli görülmesi halinde güncellenmesi.
Strateji 2	Derslerin Bologna ve TYYÇ'ye uyumlu hale getirilmesi.
<b>HEDEF 1.3</b>	<b>Ulusal ve uluslararası alanda öğrenci değişimi ve öğretim elemanı değişim programlarından daha çok yararlanmak <a href="#">(OD4)(OD4)(OD4)(OD4)</a>.</b>
Strateji 1	Erasmus, Farabi ve Mevlana programları kapsamındaki anlaşma sayısını

	arttırmak.
Strateji 2	Erasmus Staj hareketliliği programı kapsamında öğrenci sayısını arttırmak.
<b>AMAÇ 2</b>	<b>Mevlana, Farabi ve Erasmus programlarında aktif rol almak.</b>
<b>HEDEF 2.1</b>	<b>Söz konusu programlara katılımı sağlamak için öğrencileri bilgilendirmek.</b>
Strateji 1	Söz konusu programlara dair bilgilendirme toplantıları yapmak.
<b>HEDEF 2.2</b>	<b>Ulusal ve uluslararası kurum ve kuruluşlarla işbirliğini arttırmak</b>
Strateji 1	Farklı üniversiteler ile değişim program protokolleri imzalamak.
<b>AMAÇ 3</b>	<b>Lisans ve Lisansüstü eğitim-öğretim faaliyetlerinde bulunmak.</b>
<b>HEDEF 3.1.</b>	<b>Akademik personel sayısını arttırmak.</b>
Strateji 1	Farklı alanlarda uzmanlaşmış öğretim üyelerinin sayısının artırılması.
Strateji 2	Yüksek lisans ve doktora program sayılarının arttırılması.
<b>HEDEF 3.2</b>	<b>Eğitim-öğretim düzeyini ve kalitesini geliştirmeye yönelik; panel, seminer, konferans gibi etkinliklerde bulunmak.</b>
Strateji 1	Farklı üniversitelerdeki öğretim üyelerinin davet edilerek paneller yapılması.
Strateji 2	Bilimsel çalışmaların öğrencilerle paylaşılması ve araştırmaya teşvik edilmesi
Strateji 3	Eğitim öğretim materyallerinin çeşitlendirilmesi.
<b>HEDEF 3.3</b>	<b>Teorik bilginin uygulamaya dökülmesi (OD4).</b>
Strateji 1	Çalışmalar için uygun laboratuvar şartlarının oluşturulması.
Strateji 2	Eğitim faaliyetlerinin dersliklerle sınırlandırılmayıp sahaya yansıtılması.
<b>HEDEF 3.4</b>	<b>Ders içeriklerinin uluslararası standartlara uyumlu hale getirmek.</b>
Strateji 1	Ders içeriklerinin ulusal ve uluslararası ölçekte güncellenmesi
<b>HEDEF 3.5</b>	<b>Disiplinlerarası etkileşimi arttırmak için farklı alanlardan ders almak (OD4).</b>
Strateji 1	Seçmeli ders havuzunun zenginleştirilmesi ve ilişkili bölümlere açık hale getirmek
<b>AMAÇ 4</b>	<b>Bölümler arası etkileşmeyi arttırmak için öğretim üyeleri ve öğrenciler arasında sosyal ve sportif faaliyetleri gerçekleştirmek</b>
<b>HEDEF 4.1</b>	<b>Eğitim-öğretim döneminin başında oryantasyon programı yapmak.</b>
Strateji 1	Dönem başında tanışma toplantılarının gerçekleştirilmesi.
<b>HEDEF 4.2</b>	<b>Panel, konferans ve çalıştay gibi etkinlikler yapmak.</b>
Strateji 1	Araştırmacı, yazar vb. tanınmış kimseler ile söyleşiler ve konferanslar düzenlemek.
<b>HEDEF 4.3</b>	<b>Bölümler arası sanatsal ve sportif etkinlikler düzenlemek.</b>
Strateji 1	Voleybol, basketbol, futbol, satranç vs. dallarda turnuvalar düzenlemek.
<b>AMAÇ 5</b>	<b>Bölgenin ekonomik, sosyal ve kültürel yapısıyla uyumlu çalışmalara öncü olmak.</b>
<b>HEDEF 5.1</b>	<b>Kültürel ve tarihi zenginliği ortaya koyacak çalışmalar yapmak.</b>
Strateji 1	Kültürel ve tarihi zenginliği ortaya koyacak çalışmalar yapmak.

Strateji 2	Bilimsel çalışmalarının yapıp ulusal ve uluslararası platformlarda sunulması.
<b>HEDEF 5.2</b>	<b>Doğa ve botanik turizminin gelişmesine öncülük etmek (OD4).</b>
Strateji 1	Bölgenin botanik zenginliğinin belirlenmesi ve tanıtılması.
Strateji 2	Fiziki coğrafya özelliklerine bağlı; yamaç paraşütü, rafting, trekking vb faaliyetlerin gerçekleştirilmesi.
Strateji 1	Bölgenin sahip olduğu coğrafi şartlardan (iklim, yükseklik, bakı vb.) faydalanma olanaklarının belirlenmesi.
Strateji 2	Kamu ve özel kuruluşların konu hakkında bilgilendirilmesi.
<b>AMAÇ 6</b>	<b>Bilimsel araştırmaların nicelik ve niteliğinin geliştirilmesi.</b>
<b>HEDEF 6.1</b>	<b>Ulusal ve Uluslararası indekslerde taranan dergilerdeki yayın ve atıf sayısını artırmak.</b>
Strateji 1	Bilimsel veri tabanının genişletilmesi için çalışmaların yapılması.
Strateji 2	Bilimsel yayın teknikleri ile ilgili bilgilendirme seminerlerinin verilmesi.
Strateji 3	Çalışmalar için gerekli alt yapının oluşturulması.
Strateji 4	Multidisipliner çalışmalar ile yayın kalitesini arttırmak.
Strateji 5	Bölümlerimizde düzenlenen ulusal ve uluslararası kongre, sempozyumlara destek olmak (OD4).
<b>HEDEF 6.2</b>	<b>Ulusal ve uluslararası kurumlar tarafından desteklenen proje sayısını artırmak.</b>
Strateji 1	Ulusal ve uluslararası proje eğitim seminerlerine katılımı teşvik etmek.
Strateji 2	Farklı kuruluşlar ile ortak projeler oluşturmak.

### A.2.3. Performans Yönetimi

Performansın izlenmesi ve iyileştirilmesi için her yıl alınan istatistik sonuçlar ve faaliyet raporlarının toplu değerlendirmeleri yapılarak, toplam ulusal ve uluslararası kitap, kitap bölümü, bilimsel yayın sayılarına göre belirlenmektedir (OD4). Birimde görev yapmakta olan öğretim üyeleri ve elemanlarının performansları dönemsel olarak faaliyet raporları ile incelenmektedir. Aynı zamanda bilimsel çalışmalara ait veriler APSİS sistemi (OD4) üzerinden online olarak da takip edilmektedir. Bu süreçte öğretim, araştırma ve yaratıcı çalışma, katılımcı sorumluluk alanlarındaki performanslar değerlendirilir. Değerlendirmeler yıl içerisinde öğretim üyelerinin yayın ve proje performanslarına bakılarak yapılmaktadır. Her bir takvim yılı sonunda Akademik Ödül Yönergesi kriterlerine göre değerlendirilen ve akademik performans puanı sıralamasına dayalı olarak ilgili personele rektörlük tarafından teşekkür belgesi verilmektedir. Fakültede performans göstergeleri yönetim tarafından izlenerek sonuçlara göre iyileştirmeler yapılmasına yönelik çalışmalar yapılmaktadır. Ayrıca SWOT Analizi (OD4), Risk Analizi (OD4) ve Paydaş Analizleri (OD4) (OD4) ile fakültemizde çok yönlü iyileştirme çalışmaları dikkatlice izlenmektedir.

### **A.3. Yönetim Sistemleri**

#### **A.3.2. İnsan Kaynakları Yönetimi**

İnsan kaynakları yönetimine ilişkin kurallar ve süreçler, üniversitenin kalite güvencesi standartları ve politikası doğrultusunda şekillenmiştir. Bu bağlamda şeffaf şekilde yürütülen bu süreçler kurumda herkes tarafından bilinmektedir. Akademik [\(OD4\)](#) ve idari personel [\(OD4\)](#) listeleri açık bir şekilde paylaşılmakta ve güncel tutulmaktadır.

Eğitim ve liyakat, insan kaynakları yönetiminin öncelikli kriterleri olup, yetkinliklerin artırılması ilke edinilmiştir. İdari ve akademik personele yönelik memnuniyet, şikayet ve önerilerini belirlemek ve izlemek amacıyla geliştirilmiş olan geri bildirim mekanizmaları [\(OD4\)](#) uygulanmaktadır. Bu süreçlerin çıktıları düzenli olarak değerlendirilerek iyileştirme çalışmaları yapılmaktadır.

Ayrıca, iç ve dış paydaşların süreçlere katılımı sağlanarak insan kaynakları yönetiminde çok yönlü bir yaklaşım benimsenmektedir. Bu doğrultuda, iç paydaşlar [\(OD4\)](#) ve dış paydaşlar [\(OD4\)](#) ile yapılan analizler doğrultusunda yönetim süreçleri geliştirilmektedir.

#### **A.3.3. Süreç Yönetimi**

Fakültede, bütün işlemlere ait süreçler ve alt süreçler tanımlıdır. Kurumda süreç yönetimi mekanizmaları izlenmekte ve ilgili paydaşlarla değerlendirilerek iyileştirilmektedir. Süreçlerin tanımlanması ve yönetimi, kalite standartları doğrultusunda belirlenen çerçevede yürütülmektedir. Bu kapsamda, fakültede uygulanan süreç yönetimi ile ilgili detaylı bilgiler Kalite Süreç Yönetim Kitapçığı [\(OD4\)](#) içinde yer almaktadır.

### **A.4. Paydaş Katılımı**

#### **A.4.1. İç ve Dış Paydaş Katılımı**

Üniversitenin kalite politikası kapsamında, kurumumuz iç ve dış paydaşlarla güçlü ve sürdürülebilir bir ilişki içinde olmayı, sunulan hizmetten yararlananların memnuniyetlerini ölçmeyi ve memnuniyet düzeylerini sürekli iyileştirmeyi hedeflemektedir.

Bu doğrultuda, iç paydaşlarla [\(OD4\)](#) ve dış paydaşlarla [\(OD4\)](#) etkileşim süreçleri açık bir şekilde tanımlanmış, düzenli olarak gözden geçirilmiş ve revize edilerek web sitesinde ilan edilmiştir. Birim paydaş analizi, belirlenen standart form (Doküman No ve Revizyon Numaralı Form) doğrultusunda hazırlanmakta ve kalite süreçlerine katkı sağlayacak şekilde güncellenmektedir.

#### **A.4.2. Öğrenci Geri Bildirimleri**

Öğrenciler; talep, şikâyet ve önerilerini, fakültemiz web sayfasında yer alan iletişim formu aracılığıyla fakültemizin idari amirliğine iletebilmektedirler [\(OD4\)](#). Ayrıca, öğrenciler görüş ve önerilerini iletebilecekleri geri bildirim anketi gibi araçları kullanarak fakülte yönetimiyle doğrudan paylaşabilmektedirler [\(OD4\)](#). Bunun yanı sıra, düzenlenen toplantılar ve tutanaklarla öğrenci görüşleri [2\_OD4] kayıt altına alınarak değerlendirilmekte ve gerekli iyileştirme süreçleri yürütülmektedir.

## **Kanıt:**

[2](4)A.4.2.ogrenci\_danisman\_toplantı\_tutanakları

### **A.4.3. Mezun İlişkileri Yönetimi**

Mezunların eğitim-öğretim, araştırma ve istihdam süreçlerine yönelik katkılarının yükseköğretim sistemindeki iyileştirme çalışmalarına yansıtılabilmesi için mezun ilişkilerinin yönetimi kapsamında Mezun Bilgi Sistemi **(OD3)** kurulmuş olup, mezunlarımızın istihdam ve başarılarına yönelik izleme çalışmaları sürdürülmektedir.

Ayrıca, mezunlarla sürdürülebilir bir iletişim sağlamak amacıyla sosyal medya platformları da aktif olarak kullanılmaktadır. Bu doğrultuda, fakültenin resmi sosyal medya hesabı üzerinden mezunlarla iletişim kurulmakta ve duyurular paylaşılmaktadır **(OD3)**. Mezunlarımıza yönelik anket çalışmaları planlanarak, geri bildirimlerin sistemli bir şekilde toplanması ve değerlendirilmesi hedeflenmektedir.

### **A.5. Uluslararasılaşma**

Birim, vizyon ve misyon değerleriyle uyumlu; tarihi mirasımıza sahip çıkan, çevreye ve insana saygıyı sürekli kılan, uluslararasılaşma sürecine önem veren, yerel, bölgesel, ulusal ve uluslararası düzeyde topluma katkı sunan bir üniversite olmak amacıyla kalite politikasını oluşturmaktadır **(OD4)**.

Bu bağlamda, akademik personel ve öğrencilere farklı uluslararası değişim programları kapsamında yurt dışına gitme fırsatları sunulmaktadır. Erasmus Koordinatörlüğü **(OD4)** ve Mevlana Değişim Programı Koordinatörlüğü **(OD4)** aracılığıyla öğrenci ve akademisyenlerin uluslararası akademik deneyim kazanmaları desteklenmektedir.

Ayrıca, yabancı uyruklu öğrencilerin akademik ve sosyal uyum süreçlerinin kolaylaştırılması amacıyla Yabancı Uyruklu Öğrenci Koordinatörlüğü **(OD4)** tarafından çeşitli destek mekanizmaları sağlanmaktadır.

#### **A.5.1. Uluslararasılaşma Süreçlerinin Yönetimi**

Üniversitemizde uluslararasılaşma ile ilgili çalışmalar 2015 yılında Yabancı Uyruklu Öğrenci Ofisi kurulmasıyla başlamıştır. Üniversitemizde **Uluslararasılaşma Strateji Belgesi** oluşturulmasıyla ilgili çalışmalar 2019 yılında senatoda kabul edilerek yürürlüğe girmiştir. Üniversitemiz uluslararasılaşma organizasyonel yapısı oluşturulmuştur.

Bu bağlamda, Uluslararası İlişkiler Koordinatörlüğü bünyesinde görev yapan iki uzman, uluslararası süreçlerin yönetiminde etkin rol oynamaktadır. KA-103 Erasmus+ Programı, üniversitemizin uluslararasılaşma sürecindeki en önemli kaynaklardan birini oluşturmaktadır.

Fakültemiz bünyesinde de uluslararasılaşma çalışmalarına yönelik olarak Erasmus **(OD4)** ve Mevlana programları **(OD4)**, akademik personel ve öğrencilere yönelik destek mekanizmalarıyla yürütülmektedir. Aynı zamanda, Yabancı Uyruklu Öğrenci Koordinatörlüğü **(OD4)** tarafından yabancı öğrencilerin uyum süreçleri desteklenmektedir.

### **A.5.2. Uluslararasılaşma Kaynakları**

Üniversitemizde uluslararasılaşma ile ilgili işlemleri yürütmek üzere Uluslararası İlişkiler Koordinatörlüğü kurulmuştur. Uluslararası öğrenci ve personel değişimi hareketliliği, fakültemizde bulunan değişim programları koordinatörleri (OD4) ile üniversitemiz uluslararası ilişkiler ofisi (OD4) iş birliği içinde gerçekleştirilmektedir.

## **B. EĞİTİM-ÖĞRETİM**

### **B.1. Programların Tasarımı ve Onayı**

Birimimizde yeni bir programın açılması için öncelikli şart, kadrolu öğretim elemanı sayısının yeterli ve kabul edilebilir bir düzeye ulaşmasıdır. Ayrıca, paydaşlardan alınan geri bildirimler dikkate alınarak, programın eğitim amaçlarını gerçekleştirmek üzere, eşleştirmeli tablolar aracılığıyla program çıktıları hazırlanmakta ve bu çıktılar programın hedeflerine uygun bir şekilde şekillendirilmektedir. Programın uygulanacağı bölüm tarafından, temel ve seçmeli derslerin sayısı ile kredi sınırları belirlenmektedir.

Program tasarım süreçlerinde, Türkiye Yükseköğretim Yeterlilikler Çerçevesi (TYYÇ) (OD4) ve Bologna Uyum Süreci (OD4) dikkate alınarak, akademik kalite ve uluslararası standartlar doğrultusunda hareket edilmektedir. Program onay süreçleri, Yükseköğretim Kurulu (YÖK) mevzuatına tam uygunluk sağlanarak gerçekleştirilmektedir (OD4). Eğitim programlarının amaçları ve öğrenme kazanımları, şeffaflık ilkesi gereği üniversitenin web sayfasında kamuoyunun erişimine sunulmaktadır.

#### **B.1.1. Programın Ders Dağılım Dengesi**

Programın ders dağılımına ilişkin ilke, kural ve yöntemler tanımlıdır. Birimimizde öğretim programlarında alan dersleri, seçmeli ders, ortak seçmeli ders dengesi gözetilmektedir. Ders sayısı ve haftalık ders saati öğrencinin akademik olmayan etkinliklere de zaman ayırabileceği şekilde düzenlenmiştir. Bu kapsamda geliştirilen ders bilgi paketlerinin amaca uygunluğu ve işlerliği izlenmekte ve bağlı iyileştirmeler yapılmaktadır. Bu nedenle dış paydaşlardan seçmeli dersler ve içeriklerinin zenginleştirilmesi için talepler toplanmaktadır.

Programın ders dağılımına ilişkin ilke, kural ve yöntemler net bir şekilde tanımlanmıştır. Birimimizde öğretim programlarında alan dersleri, seçmeli ders ve ortak seçmeli ders dengesi gözetilmektedir. Ders sayısı ve haftalık ders saati, öğrencilerin akademik olmayan etkinliklere de zaman ayırmalarını sağlayacak şekilde düzenlenmiştir. Bu kapsamda, geliştirilen ders bilgi paketlerinin amaca uygunluğu ve işlerliği düzenli olarak izlenmekte ve gerekli iyileştirmeler yapılmaktadır. Dış paydaşlardan gelen talepler doğrultusunda, seçmeli derslerin ve içeriklerinin zenginleştirilmesi için çalışmalar yapılmaktadır. Bu kapsamda, Biyoloji (OD4), Coğrafya (OD4), Kimya (OD4), Matematik (OD4), Sosyoloji (OD4), Tarih (OD4) ve Türk Dili (OD4) bölümlerinin ders içeriklerine ilgili bağlantılardan ulaşılabilir. Ayrıca, seçmeli ders içeriklerinin zenginleştirilmesi amacıyla yapılan talepler fiziki olarak sunulmuştur [3\_OD3].

### **Kanıt:**

[3](3)B.1.2. mufredat\_ders\_icerikleri\_ile\_ilgili\_gorus\_oneriler

#### **B.1.2. Öğrenci İş Yüküne Dayalı Ders Tasarımı**

Tüm derslerin AKTS (Avrupa Kredi Transfer Sistemi) değeri, fakültenin resmi web sayfasında yayımlanmaktadır (OD4). Ayrıca, öğrencilere staj ve mesleki uygulamalı öğrenme fırsatları sunulmaktadır. Öğrenci iş yüküne dayalı ders tasarımında, uzaktan eğitimle ortaya çıkan çeşitlilikler de göz önünde bulundurulurken düzenlemeler yapılmaktadır. AKTS ile ilgili bilgilere Siirt Üniversitesi Avrupa Kredi Transfer Sistemi (AKTS) Yönergesi (OD4) üzerinden ulaşılabilir.

#### **B.2. Öğrencinin Kabulü ve Gelişimi**

Öğrenci kabulü, ÖSYM tarafından düzenlenen sınavlar sonucunda yapılan merkezi yerleştirme ile gerçekleştirilmektedir. Bu süreçte, lisans düzeyinde öğrenci kabulüne ilişkin açık ve tutarlı kriterler uygulanmaktadır. Ayrıca, yatay geçişle gelen öğrencilere yönelik kurallar, Muafiyet ve İntibak Yönergesi (OD4) ile düzenlenmiştir. Öğrencilerin üniversiteye uyumu ve gelişimi için ilk günlerde tanışma toplantıları ve oryantasyon programları düzenlenmektedir (OD4). Akademik danışmanlık hizmeti bire bir diyalog yoluyla sağlanmakta ve öğrencilerin gelişimleri, danışmanlar tarafından takip edilmektedir. Öğrenci kariyerini desteklemek amacıyla Çift Ana Dal Programı (OD4) ve öğrenci hareketliliği için diploma denkliği gibi düzenlemeler yapılmaktadır.

#### **B.2.1. Yeterliliklerin Sertifikalandırılması ve Diploma**

Mezuniyet süreçleri, yeterliliklerin onaylanması ve mezuniyet kararları açık, anlaşılır ve tutarlı bir şekilde tanımlanmıştır. Sertifikalandırma ve diploma işlemleri, bu tanımlı süreçlere uygun olarak yürütülmekte ve izlenmektedir. Mezuniyet koşulları, Bologna Süreci ve Türkiye Yükseköğretim Yeterlilikler Çerçevesi (TYYÇ) (OD4) ile uyumlu olarak belirlenmiştir. Ayrıca, Çift Ana Dal ve Yan Dal Programlarına (OD4) dair gerekli şartlar, ilgili yönetmelikler (OD4) (OD4) ile açıkça belirlenmiş olup, öğrencilerin bu programlardan yararlanabilmesi için gerekli kriterler ve başvuru süreçleri şeffaf bir şekilde düzenlenmiştir.

#### **B.3. Öğrenci Merkezli Öğrenme, Öğretme ve Değerlendirme**

Dersler, öğrenme odaklı bir yaklaşım doğrultusunda tasarlanmakta ve farklı eğitim teknolojileriyle gerçekleştirilmektedir. Üniversitemizin vizyonunda, öğrenci odaklı, etkileşimli ve öğretim elemanının liderlik ve danışmanlık yaptığı bir öğretim sistemi benimsenmiştir. Bu bağlamda, öğrencilerin aktif özne konumunda olmaları ve bilginin üretimine öğretim elemanı ile birlikte katılma oranlarının artırılması amacıyla, derslerde kullanılan materyal, teknoloji ve araçların etkinliği sürekli olarak değerlendirilmekte ve iyileştirmeler yapılmaktadır.

Ayrıca, kullanılacak ya da yatırım yapılacak teknoloji ve altyapı unsurlarına karar verilirken, yalnızca ilgi çekiciliği değil, aynı zamanda öğrencinin öğretim sürecine ne ölçüde ve

nasıl dahil olacağı da göz önünde bulundurulmaktadır. Öğrencilerin başarıları, dönem içi performanslar, vize ve final sınavları gibi ölçme ve değerlendirme yöntemleriyle belirlenmektedir [\(OD4\)](#).

### **B.3.1. Öğretim Yöntem ve Teknikleri**

Fakültemizde öğrenci merkezli eğitim anlayışı doğrultusunda uygulanan politikalar çerçevesinde, bölüm derslerinin yanı sıra seçmeli derslerin de Bologna Süreci'ne uyumlu hale getirilmesi için Avrupa Kredi Transfer Sistemi (AKTS) düzenlemeleri yapılmaktadır. Ders bilgi paketlerinde, öğrenci iş yüküne dayalı kredi değerlerinin belirlenmesi büyük oranda tamamlanmıştır [\(OD4\)](#). Birimimizde interaktif öğrenme ve küçük grup etkinliklerini destekleyen çeşitli çalışmalar yürütülmektedir. Öğrenci merkezli eğitim politikasının akademik birimlerdeki uygulama şekli, öğretim elemanlarının derslere öğrencilerin aktif katılımını sağlamalarıyla gerçekleştirilmektedir. Öğrenciler, derslere yönelik çalışmalar hazırlayıp seminer şeklinde arkadaşlarıyla paylaşmakta, ayrıca öğrencilerin görüşleri alınarak programların yürütülmesinde aktif rol almaları sağlanmaktadır. Öğrencilerle birlikte uygulamalı projeler geliştirilmekte [\(OD4\)](#) ve bu sayede öğrencilerin sadece sınıf ortamında değil, aynı zamanda okul dışında gözlem yapmaları teşvik edilmektedir [\(OD4\)](#) [\(OD4\)](#). Ders bilgi paketlerinde, öğrenci merkezli öğretim yöntemlerinin varlığını destekleyen örnekler ve detaylar için Eğitim-Öğretim Metotları sayfasına başvurulabilir.

### **B.3.2. Ölçme Değerlendirme**

Birimimizde yer alan bölümlerin öğrenci merkezli ölçme ve değerlendirmeye ilişkin uygulamaları bulunmaktadır. Ölçme ve değerlendirmenin sürekliliği, formatif değerlendirme, ödev ve proje gibi yöntemlerle sağlanmaktadır. Ders kazanımlarının ölçülmesine yönelik olarak, yüz yüze ya da uzaktan eğitimde uygun sınav yöntemleri planlanmakta ve uygulanmaktadır. Ayrıca, birimimiz, üniversitemizin ölçme değerlendirme kriterlerini de ön planda tutmakta olup, bu doğrultuda çalışmalar yürütülmektedir. Bu süreçler, üniversitenin belirlediği ölçme değerlendirme ilkelerine uygun olarak gerçekleştirilmektedir [\(OD4\)](#).

### **B.3.3. Öğrenci Geri Bildirimleri**

Öğrenci geri bildirimleri ders, öğretim üyesi, program ve genel memnuniyet anketleri, talep ve öneri sistemleri, hizmet ve genel memnuniyet seviyesi vb. sistematik olarak (her yarıyıl ya da her akademik yılın sonunda) alınmaktadır [\(OD4\)](#). İlgili birim tarafından uygulanan anketler ve yapılan toplantılar [2\_OD4] neticesinde öğrencilerden alınan geri dönüşler sayesinde, öğrenciler karar alma mekanizmasına dolaylı yoldan katkı sağlamış olmaktadır.

### **B.3.4. Akademik Danışmanlık**

Öğrencinin akademik gelişimini takip eden, öğrenciye yön gösteren ve onun akademik sorunlarına ve kariyer planlamasına destek olan bir danışman öğretim üyesi bulunmaktadır.

Öğrencilerin danışmanlarına erişimi kolay olup, çeşitli erişim olanakları (yüz yüze, çevrimiçi) mevcuttur. Danışmanlık süreci, öğrencilerin ders kayıtları ve ders ekle-sil haftalarında özellikle yoğunlaşmakta ve danışman ile öğrencinin yüz yüze görüşmesi için gerekli kolaylıklar sağlanmaktadır. Öğrenciler, danışmanlarına kolay bir şekilde ulaşabilmek için danışman görüşme saatleri ders programlarında açıkça tanımlanmıştır (OD4). Bu düzenlemelere dair bilgiler, Fen Edebiyat Fakültesi tarafından yayımlanan Öğrenci Danışmanlık Yönetmeliği Eğitim Slaytları gibi kaynaklarda da yer almaktadır (OD4).

#### B.4. Öğretim Elemanları

Birimimizde uzmanlık alanları ile ilgili öğrenim ve öğretim süreçlerini birleştiren araştırmalar yapmakta olan öğretim üyeleri ve elemanları bulunmaktadır. Birimimizde görev yapan akademik personelin bölümlere göre dağılımı aşağıdaki Tablo 5’de gösterilmiştir (OD4).

**Tablo 5.** Fen-Edebiyat Fakültesi’nde Görev Yapan Akademik Kadro Listesi

Prof. Dr.	AHMET YILDIRIM	BİYOLOJİ
Doç. Dr.	MEHMET FİDAN	BİYOLOJİ
Dr. Öğr. Üyesi	MEHMET SEFA ULUTAŞ	BİYOLOJİ
Dr. Öğr. Üyesi	SERKAN SABANCI	COĞRAFYA
Doç. Dr.	SEMRA YILMAZ ÇILDAM	COĞRAFYA
Dr. Öğr. Üyesi	BELGİN SOL	COĞRAFYA
Dr. Öğr. Üyesi	CANAN AYBERK	COĞRAFYA
Dr. Öğr. Üyesi	ZEHRA OBUT BİLİM	COĞRAFYA
Dr. Öğr. Üyesi	MERVE SANDIKÇIOĞLU	COĞRAFYA
Arş. Gör.	MUHAMMED ÖKSÜZ	COĞRAFYA
Arş. Gör.	NERİMAN KILINÇ	COĞRAFYA
Arş. Gör.	ÜMİT ÇELEBİ	COĞRAFYA
Arş. Gör.	İBRAHİM İNAK	COĞRAFYA
Arş. Gör.	YÜKSEL GÜRSOY	COĞRAFYA
Prof. Dr.	İBRAHİM TEĞİN	KİMYA
Prof. Dr.	EŞREF TAŞ	KİMYA
Doç. Dr.	DUYGU ELMA KARATAŞ	KİMYA
Doç. Dr.	NAZMİYE SABANCI	KİMYA
Dr. Öğr. Üyesi	GURBET CANPOLAT	KİMYA
Arş. Gör.	KUDRET AKŞİT	KİMYA
Prof. Dr.	ALİ AKGÜL	MATEMATİK
Prof. Dr.	ESRA KARATAŞ AKGÜL	MATEMATİK
Doç. Dr.	ABDULKADİR KARAKAŞ	MATEMATİK
Dr. Öğr. Üyesi	İBRAHİM ÜLGEN	MATEMATİK
Dr. Öğr. Üyesi	SİBEL YASEMİN GÖLBOL	MATEMATİK

Dr. Öğr. Üyesi	METİN ÇELİK	PSİKOLOJİ
Arş. Gör.	DİLAN GÜLAÇAN	PSİKOLOJİ
Arş. Gör.	FATİH KÖSEOĞLU	PSİKOLOJİ
Arş. Gör.	MUAHMED SEVİLGİN	PSİKOLOJİ
Doç. Dr.	MEHMET TAN	SOSYOLOJİ
Doç. Dr.	FİGEN KANBİR	SOSYOLOJİ
Dr. Öğr. Üyesi	FERHAT KUTLUAY	SOSYOLOJİ
Dr. Öğr. Üyesi	İHSAN GÜL	SOSYOLOJİ
Dr. Öğr. Üyesi	MURAT TOPRAK	SOSYOLOJİ
Dr. Öğr. Üyesi	BETÜL DURMAZ YURT	SOSYOLOJİ
Dr. Öğr. Üyesi	GAFFAR DERİN	SOSYOLOJİ
Dr. Öğr. Üyesi	MEHMET TAYANÇ	SOSYOLOJİ
Arş. Gör.	İLKNUR AĞTÜRK	SOSYOLOJİ
Arş. Gör.	ELİF KAŞIK	SOSYOLOJİ
Prof. Dr.	GÜLNİSA AYNAKUL	TARİH
Doç. Dr.	BEŞİR MUSTAFAYEV	TARİH
Doç. Dr.	YASİN COŞKUN	TARİH
Doç. Dr.	ABDULNASİR YİNER	TARİH
Doç. Dr.	SAİD OLGUN	TARİH
Doç. Dr.	SEYFETTİN KAYA	TARİH
Doç. Dr.	ERKAN IŞIKTAŞ	TARİH
Dr. Öğr. Üyesi	ÖMER KUÇAK	TARİH
Dr. Öğr. Üyesi	EMRAH YILMAZ	TARİH
Dr. Öğr. Üyesi	YUNUS ÖZDURGUN	TARİH
Dr. Öğr. Üyesi	VEHBIYE EVİZ	TARİH
Dr. Öğr. Üyesi	ÖZEN SÖYLER	TARİH
Arş. Gör.	YAVUZ USTA	TARİH
Arş. Gör.	YAKUP ASLAN	TARİH
Arş. Gör.	MELEK KAYA	TARİH
Arş. Gör.	HALAT AKIN	TARİH
Arş. Gör.	BARIŞ ASLAN	TARİH
Prof. Dr.	İSMAİL ULUTAŞ	TÜRK DİLİ VE EDEBİYATI
Prof. Dr.	HÜSEYİN YAŞAR	TÜRK DİLİ VE EDEBİYATI
Prof. Dr.	ŞAHAP BULAK	TÜRK DİLİ VE EDEBİYATI
Prof. Dr.	MESUT BAYRAM DÜZENLİ	TÜRK DİLİ VE EDEBİYATI

Doç. Dr.	YILMAZ AKDEMİR	TÜRK DİLİ VE EDEBİYATI
Doç. Dr.	Ulaş BİNGÖL	TÜRK DİLİ VE EDEBİYATI
Doç. Dr.	Talip ÇUKURLU	TÜRK DİLİ VE EDEBİYATI
Doç. Dr.	ENSER YILMAZ	TÜRK DİLİ VE EDEBİYATI
Dr. Öğr. Üyesi	ÖZLEM BATĞI AKMAN	TÜRK DİLİ VE EDEBİYATI
Dr. Öğr. Üyesi	ORHAN BALCI	TÜRK DİLİ VE EDEBİYATI
Dr. Öğr. Üyesi	FEVZİYE ALSAÇ	TÜRK DİLİ VE EDEBİYATI
Arş. Gör.	MUSTAFA GÜLTEKİN	TÜRK DİLİ VE EDEBİYATI
Arş. Gör.	İBRAHİM ÇALAN	TÜRK DİLİ VE EDEBİYATI
Arş. Gör.	DİLAN TAPAR	TÜRK DİLİ VE EDEBİYATI
Arş. Gör.	ZEHRA ŞEKER	TÜRK DİLİ VE EDEBİYATI
Arş. Gör.	MUHAMMET CEM ÖZ	TÜRK DİLİ VE EDEBİYATI
Arş. Gör.	KEMAL TEMİZER	TÜRK DİLİ VE EDEBİYATI
Doç. Dr.	SELMAN YEŞİL	MÜTERCİM TERCÜMANLIK
Dr. Öğr. Üyesi	ABDÜLRAKİP ARSLAN	MÜTERCİM TERCÜMANLIK
Dr. Öğr. Üyesi	EMRE BEKİR GÜVEN	MÜTERCİM TERCÜMANLIK
Dr. Öğr. Üyesi	HACER ÇİFTSÜREN	MÜTERCİM TERCÜMANLIK
Öğr. Gör.	AYŞE ŞAHİN	MÜTERCİM TERCÜMANLIK
Öğr. Gör.	CİHAN YILDIRIM	MÜTERCİM TERCÜMANLIK
Öğr. Gör.	FERİT ŞAHİN	MÜTERCİM TERCÜMANLIK
Öğr. Gör.	MESUT KİNEŞ	MÜTERCİM TERCÜMANLIK

#### **B.4.1. Atanma, Yükseltme ve Görevlendirme Kriterleri**

Birimimizde, öğretim elemanlarının atanma ve yükseltme süreçlerinde, Yükseköğretim Kurulu (YÖK) ve Siirt Üniversitesi tarafından belirlenen atanma ve yükseltme kriterleri esas alınmaktadır. Atanma, yükseltme ve görevlendirme süreçlerinin sonuçları, sistematik bir şekilde izlenmekte ve bu izlemeler sonucunda elde edilen veriler paydaşlarla birlikte değerlendirilerek gerekli önlemler alınmaktadır. Bu süreçlere ilişkin belirlenen kriterler, Siirt Üniversitesi'nin ilgili yönetmeliklerinde [\(OD4\)](#) yer almakta olup, YÖK mevzuatına uygunluk sağlanmaktadır [\(OD4\)](#).

#### **B.4.2. Öğretim Yetkinliği**

Birimin öğretim elemanlarının öğretim yetkinliğini geliştirmek amacıyla uygulamalar mevcuttur ve bu uygulamalar tüm bölümleri kapsamaktadır. Öğretim elemanlarının atanma ve yükseltme kriterleri, aynı zamanda öğretim yetkinliğini ölçen bir parametre olarak kullanılmaktadır. Birimizde görev yapan öğretim üyeleri ve elemanları, Yükseköğretim Kurulu (YÖK) tarafından belirlenen ilgili programlara yönelik kriterlere uygun olarak sınavla alınmış olup, bu kriterlerin örtüşmesi sağlanmıştır. Üniversitenin diğer birimlerinden görevlendirilen kadrolu öğretim elemanları da kendi alanlarında gerekli yeterliliklere sahiptir. Ayrıca, derslere alanında yetkin olmayan öğretim elemanı görevlendirilmemektedir. Bu süreçler Siirt Üniversitesi'nin ilgili yönetmeliklerinde [\(OD4\)](#) açıkça belirtilmiştir.

#### **B.4.3. Eğitim Faaliyetlerine Yönelik Teşvik ve Ödüllendirme**

Öğretim üyeleri ve elemanlarının mesleki beceri ve ilişkilerini geliştirmelerine yönelik her türlü destek sağlanmaktadır. Ayrıca, öğretim üye/elemanlarına, Bilimsel Etkinliklere Katılım Desteği Esasları doğrultusunda, 2547 sayılı Kanununun 39. maddesi gereğince başvurdukları takdirde, üniversitemiz yönetim kurulu kararı ile yurt dışı ve yurt içi etkinliklere katılmaları için maddi destek sunulmaktadır. Birimizde ayrıca, öğretim üyelerinin akademik başarılarını teşvik etmek amacıyla akademik performanslarına dayalı teşvik ödülleri verilmektedir. Bu süreçler, Siirt Üniversitesi'nin ilgili yönetmeliklerinde [\(OD4\)](#) açıkça belirtilmiştir. Birimizdeki akademik teşvik ödülleriyle ilişkin bir örnek olarak, Fakültemiz öğretim üyelerinin akademik başarıları ve unvan kazanmaları doğrultusunda, Dekanlık tarafından çeşitli ödüller ve takdir belgeleri sunulmaktadır [\(OD4\)](#). Bu ödüller, öğretim üyelerinin akademik katkılarının takdir edilmesi ve teşvik edilmesi amacıyla düzenlenmektedir.

### **B.5. Öğrenme Kaynakları**

#### **B.5.1. Öğrenme Ortamı ve Kaynakları**

Birimimiz, eğitim-öğretim faaliyetlerini etkin bir şekilde yürütebilmek için çeşitli kullanım alanlarına sahip olup, derslikler, laboratuvarlar, çalışma salonları ve toplantı salonları gibi alanlar öğrencilerin hizmetine sunulmaktadır. Öğrencilerin öğrenme süreçlerini desteklemek amacıyla,

modern teknolojik araçlar ve kaynaklar da derslerde kullanılmaktadır. Bu kaynaklar, öğrencilerin akademik başarılarını artırmayı ve etkin öğrenme ortamları yaratmayı hedeflemektedir.

**Tablo 6.** Eğitim-Öğretim İçin Kullanılan Öğrenme Ortamları ve Kaynakları

<b>Eğitim Alanları</b>					
<b>Eğitim Alanı</b>	<b>Amfi (Adet)</b>	<b>Sınıf (Adet)</b>	<b>Bilgisayar Laboratuvarı (Adet)</b>	<b>Diğer Lab. (Adet)</b>	<b>TOPLAM (Adet)</b>
0–50 Kişilik	-		1	5	6
51–75 Kişilik	-	23	-	-	23
76–100 Kişilik	-	-	-	-	-
<b>TOPLAM</b>	-	<b>23</b>	<b>1</b>	<b>5</b>	<b>29</b>
<b>Seminer-Konferans Salonları</b>					
<b>Kapasitesi</b>	<b>Seminer Salonu</b>		<b>Konferans Salonu</b>		<b>TOPLAM</b>
<b>0–50 Kişilik</b>	2		-		<b>2</b>
<b>51–75 Kişilik</b>	-		0		<b>0</b>
<b>76–100 Kişilik</b>	-		-		<b>-</b>
<b>TOPLAM</b>	<b>2</b>		<b>0</b>		<b>2</b>
<b>Diğer Bilgi ve Teknolojik Kaynaklar</b>					
<b>Cinsi</b>	<b>İdari Amaçlı (Adet)</b>	<b>Eğitim Amaçlı (Adet)</b>	<b>Araştırma Amaçlı (Adet)</b>	<b>Toplam</b>	
Projeksiyon	-	16	-	16	
Akıllı Tahta	-	-	-	-	
Barkot Okuyucu	1	-	-	1	
Baskı Makinesi	-	-	-	-	
Fotokopi Makinesi	1	-	-	1	
Telefon Makinesi	30	52	-	82	
Faks	1	-	-	1	
Yazıcı (Barkot Yazıcısı Dâhil)	20	33	-	53	
Fotoğraf Makinesi	-	2	-	2	
Kameralar	-	-	-	-	
Televizyonlar	3	-	-	3	

Tarayıcılar	2	-	-	2
Mikroskoplar	-	10	16	26

### **B.5. 2. Sosyal, Kültürel ve Sportif Faaliyetler**

Sosyal, kültürel ve sportif faaliyetler, bireylerin bir araya gelerek etkileşimde bulunduğu, ilişkiler kurduğu ve toplumları güçlendiren etkinliklerdir. Bu faaliyetler, bireylerin topluma katılımını artırmanın yanı sıra kültürel çeşitliliği ve dayanışmayı teşvik etmektedir. Ayrıca, fiziksel ve zihinsel sağlığın korunmasına, toplumsal ilişkilerin güçlenmesine ve yaşam kalitesinin artırılmasına katkıda bulunur. Birimimizde, öğrencilerin çok yönlü gelişimini desteklemek amacıyla çeşitli sosyal, kültürel ve sportif etkinlikler düzenlenmektedir **(OD4)**.

Bu etkinlikler, öğrencilere farklı deneyimler kazandırarak, sosyal becerilerini geliştirirken aynı zamanda toplumsal sorumluluk bilincini pekiştirmektedir.

### **B.5.4. Engelsiz Üniversite**

Fen-Edebiyat Fakültesi, engelli bireylerin üniversite yaşamında daha kolay erişim sağlayabilmesi amacıyla “Mekânda Erişim Bayrak Ödülü”ne sahiptir **(OD4)**. Fakültemiz, dezavantajlı öğrencilerin eğitim olanaklarına erişimini desteklemek için çeşitli düzenlemeler yaparak, tüm öğrencilerin eşit fırsatlar ile eğitim alabilmesini sağlamaktadır.

### **B.5.5. Psikolojik Danışmanlık ve Kariyer Hizmetleri**

Fakültemiz, üniversitemiz bünyesinde sunulan psikolojik danışmanlık ve kariyer hizmetlerine öğrencilerin kolay erişimini sağlamaktadır. Bu hizmetler, öğrencilerin kişisel gelişimlerini desteklemek ve gelecekteki kariyer planlamalarında rehberlik sağlamak amacıyla sürekli olarak bilgilendirilmektedir. Öğrenciler, üniversitenin Psikolojik Danışmanlık ve Kariyer Uygulama Merkezi **(OD4)** aracılığıyla destek alabilmekte ve ayrıca üniversitemizin Mediko-Sosyal Birimi **(OD4)** tarafından sağlanan çeşitli sağlık hizmetlerine de erişebilmektedir. Bu tür hizmetler, öğrencilerin hem psikolojik hem de kariyerle ilgili gelişimlerini yönlendiren önemli destek mekanizmaları olarak değerlendirilmektedir.

## **B.6. Program İzlenmesi ve Güncellenmesi**

### **B.6.1. Program Çıktılarının İzlenmesi ve Güncellenmesi**

Programın etkili bir şekilde sürdürülmesini sağlamak amacıyla, bölüm bazında dönem başı ve dönem sonu değerlendirme toplantıları düzenlenmektedir. Bu toplantılarda, programın mevcut durumu analiz edilmekte ve iyileştirme önerileri ile çözümler sunulmaktadır. Toplantı sonuçlarına ait değerlendirme tutanakları, birim yönetimi ile paylaşılmakta ve alınan geri bildirimler doğrultusunda gerekli düzenlemeler yapılmaktadır[4\_OD4].

Programlar, her akademik yılın sonunda ilgili birim kurullarınca gözden geçirilmekte ve gerek görüldüğünde müfredat değişiklikleri veya içerik yenilemeleri yapılmaktadır. Bu güncellemeler, bölüm kurulunun onayı ile Fakülte Yönetim Kurulu'na iletilmekte ve oradan onay aldıktan sonra yürürlüğe girmektedir.

### **Kanıt:**

[4](4)B.6.1.dönem\_bası\_değerlendirme\_toplantı\_tutanakları

## **B.6.2. Mezun İzleme Sistemi**

Mezun izleme sistemi, bir eğitim kurumunun mezunlarının kariyer gelişimini, başarılarını ve kurumsal etkisini takip etmek amacıyla oluşturulan bir sistemdir. Bu sistem, eğitim kurumlarına mezunlarının ne kadar başarılı olduklarını değerlendirme ve mezunlarla iletişimi sürdürme fırsatı sağlamaktadır. Birimde mezunlarımızın kayıt olabileceği Mezun Bilgi Sistemi mevcut olup aktifleştirmeye yönelik çalışmalar devam etmektedir **(OD4)**.

## **C. ARAŞTIRMA VE GELİŞTİRME**

### **C.1. Araştırma Süreçlerinin Yönetimi ve Araştırma Kaynakları**

Üniversitemizin araştırma politikası doğrultusunda birimimiz ulusal ve uluslararası alanda muhtelif bilimsel ve teknolojik platformlarda ön sıralarda yer almayı amaç edinmiştir. Özellikle yenilikçi ve sürdürülebilir yöntemlerle ülkemizin araştırma ve geliştirme faaliyetlerine katkı sunmayı hedeflemektedir. Fakültemizin yürütmüş olduğu araştırma projeleri ve istatistiklerine ilişkin detaylı bilgilere Araştırma Proje Sistemi (APSİS) **(OD4)** üzerinden ulaşılabilmektedir.

Akademik personel, hem üniversite bünyesindeki araştırma fonlarını **(OD4)** etkin kullanmakta hem de dış kaynaklı proje destek programlarına **(OD4)** başvurarak araştırma bütçesini genişletmektedir. Böylece bilimsel üretkenliği artırarak, yenilikçi ve sürdürülebilir araştırma projeleri geliştirilmesine katkı sunulmaktadır.

#### **C.1.1. Araştırma Süreçlerinin Yönetimi**

Birimimizde, araştırma ve geliştirme faaliyetlerinin yönetimi ve organizasyonuna yönelik bir yapı oluşturulmuş olup, bu doğrultuda Ar-Ge Komisyonu kurulmuştur **(OD2)**. Bu komisyon, yürütülen faaliyetlerin takibini sağlamak ve araştırma süreçlerinin seyrini değerlendirmek amacıyla oluşturulmuştur.

#### **C.1.2. İç ve Dış Kaynaklar**

Birimde görev yapan akademik personelin araştırma ve geliştirme faaliyetleri için gerekli iç kaynak BAP **(OD4)** ve İhtisas projelerinden **(OD4)** tahsis edilen bütçe kaynağından tedarik edilmektedir. Bununla birlikte Ar-Ge faaliyetlerinin gerçekleştirilmesinde TÜBİTAK **(OD4)** ve Dicle Kalkınma Ajansı (DİKA) gibi önemli dış kaynaklardan destek sağlanması için projeler sunulmaktadır.

#### **C.1.3. Doktora Programları ve Doktora Sonrası İmkânlar**

Birimimizde Kimya ve Matematik bölümlerinde doktora programları bulunmaktadır. Doktora programlarının başvuru süreçleri, kayıtlı öğrencileri ve mezun sayıları ile gelişim eğilimleri izlenmektedir. Birimize doktora sonrası projeler ile hem yurt içi hem yurt dışından araştırmacılar gelmektedir [5\_OD4].

**Kanıt:**

[5](4)C.1.3.doktora\_sonrası\_arastirmacı

## **C.2. Araştırma Yetkinliği, İş Birlikleri ve Destekler**

### **C.2.1. Araştırma Yetkinlikleri ve Gelişimi**

Kurumda, öğretim üye ve elemanlarının araştırma yetkinliğinin geliştirilmesine yönelik planlar bulunmaktadır. Birçok bölümde yüksek lisans eğitimi verilmekle birlikte bazı bölümlerde doktora eğitimi de bulunmaktadır (syf. 5). Doktora eğitiminin olmadığı bölümlerde 35 ve 39. maddeleri kapsamında farklı üniversitelerde doktora eğitim fırsatı da sunulmaktadır. Fakülte de kadrosu bulunan ve doktora eğitimi için farklı üniversiteye giden birçok öğretim elemanı bulunmaktadır.

### **C.2.2. Ulusal ve Uluslararası Ortak Programlar ve Ortak Araştırma Birimleri**

Birimde ulusal ölçekte ortak programlar bulunmaktadır. Çift ana dal programı olarak adlandırılan bu programlar, öğrencilerin gelişimini çok yönlü, yenilikçi ve farklı disiplinlerde ehliyet sunarak desteklemektedir. Öğrenciler, kendi ana dallarının yanı sıra farklı bir alanda da eğitim alarak disiplinler arası bir yetkinlik kazanma fırsatı elde etmektedir. Siirt Üniversitesi'nde bu programlara ilişkin çeşitli bölümlerde düzenlemeler yapılmış olup, Tarih Bölümü (OD4), Coğrafya Bölümü (OD4), Sosyoloji Bölümü (OD4) ve Türk Dili ve Edebiyatı Bölümü'nde (OD4) çift anadal ve yandal programı yönergelerine dair bilgilere üniversitenin ilgili web sayfalarından ulaşılabilir. Bu programlar, öğrencilere akademik çeşitlilik sunarken kariyer olanaklarını da genişletmektedir.

## **C.3. Araştırma Performansı**

Akademik personelin araştırma performanslarının izlenmesi ve iyileştirilmesi için her yıl alınan istatistiksel analiz ve faaliyet raporlarının toplu değerlendirmeleri yapılarak yurt içi, yurt dışı, kitap, kitap bölümü gibi toplam bilimsel yayın sayılarına göre belirlenmektedir (OD4).

Birimde görev yapmakta olan öğretim üyeleri ve elemanlarının performansları dönemsel olarak faaliyet raporları ile incelenmektedir (OD4). Bu süreçte akademik personelin öğretim, araştırma ve yaratıcı çalışma, görev ve sorumluluk alanlarındaki performansı değerlendirilir. Değerlendirmeler yıl içerisinde öğretim üyelerinin yayın ve proje performanslarına bakılarak yapılmaktadır.

Her bir takvim yılı sonunda Akademik Personel Performans Tablosu aracılığı ile belirlenen personele rektörlük tarafından tebrik ve teşekkür belgesi verilmektedir (OD4).

### **C.3.1. Araştırma Performansının İzlenmesi ve Değerlendirilmesi**

Kurum araştırma faaliyetleri yıllık bazda izlenir, değerlendirilir, hedeflerle karşılaştırılır

ve sapmaların nedenleri irdelenir. Yılsonunda bölümlerden talep edilen faaliyet raporları doğrultusunda performans değerlendirmesi yapılabilmektedir [\(OD4\)](#).

### **C.3.2. Öğretim Elemanı/Araştırmacı Performansının Değerlendirilmesi**

Öğretim elemanı performansları yıllık bazda izlenir, değerlendirilir. Bununla, nitelikli akademik çalışmaların ortaya konulması hedeflenir [\(OD4\)](#).

## **D. TOPLUMSAL KATKI**

### **D.1. Toplumsal Katkı Süreçlerinin Yönetimi ve Toplumsal Katkı Kaynakları**

#### **D.1.1. Toplumsal katkı süreçlerinin yönetimi**

Toplumsal katkı faaliyetleri için belirlenen hedeflere ulaşmak ve stratejik plan izlemi kapsamında belirlenen iyileştirme önerilerini gerçekleştirmek adına, toplumsal katkı uygulamaları ile ilgili yönetim ve organizasyon süreçlerinin yapılandırılması çalışmaları yürütülmüştür [\(OD3\)](#).

#### **D.1.2. Kaynaklar**

Toplumsal katkı etkinliklerine ayrılan kaynakların (mali, fiziksel, insan gücü) belirlenmesi, paylaşılması ve kurumsallaştırılması süreçlerini başarıyla yönetilmektedir.

Fakülte, çeşitli toplumsal sorunlara dikkat çekmek ve çözüm önerileri sunmak amacıyla bu alanlarda etkinlikler düzenlenmektedir [\(OD4\)](#) [\(OD4\)](#) [\(OD4\)](#).

### **D.2. Toplumsal Katkı Performansı**

Kurum, toplumsal katkı stratejisi ve hedefleri doğrultusunda yürüttüğü faaliyetleri periyodik olarak izleyip iyileştirmektedir. [6\_OD3].

#### **Kanıt:**

[6](3)D.2.toplumsal\_katkı